

CONEXIÓN DEL MEDIDOR DE AGUA

GUÍA DE REFERENCIA DE MANTENIMIENTO Y REPARACIÓN



En caso de que necesite llevar a cabo un trabajo de mantenimiento o reparaciones en su medidor de agua, esta guía lo ayudará a identificar las partes responsables, las recomendaciones y los requisitos para realizar las reparaciones.



Responsabilidades

EL CLIENTE:

- Debe mantener la fosa del medidor de agua, la tapa de la fosa del medidor, el anillo de la fosa del medidor, el ajuste del medidor y todos los materiales relacionados, incluidas las válvulas y las tuberías.
- Debe mantener la longitud completa de la tubería de servicio de agua.
- Todas las fugas fuera del derecho de paso (en la propiedad del cliente) deberán ser reparadas por un plomero con licencia y fianza a cargo del cliente.
- Todas las fugas en el derecho de paso (que no sean en la propiedad del cliente) deberán ser reparadas por Citizens Energy Group (Citizens) a cargo del servicio público.

CITIZENS ENERGY GROUP:

- Debe mantener, instalar y retirar el medidor de agua y sus dispositivos de lectura remotos relacionados, si corresponde.
- Debe restablecer o desconectar el servicio de agua.
- Debe proporcionar y realizar servicios de localización de fugas para determinar la responsabilidad.
- Debe proporcionar y desempeñar servicios de inspección para todas las llaves y tuberías de servicio nuevas.

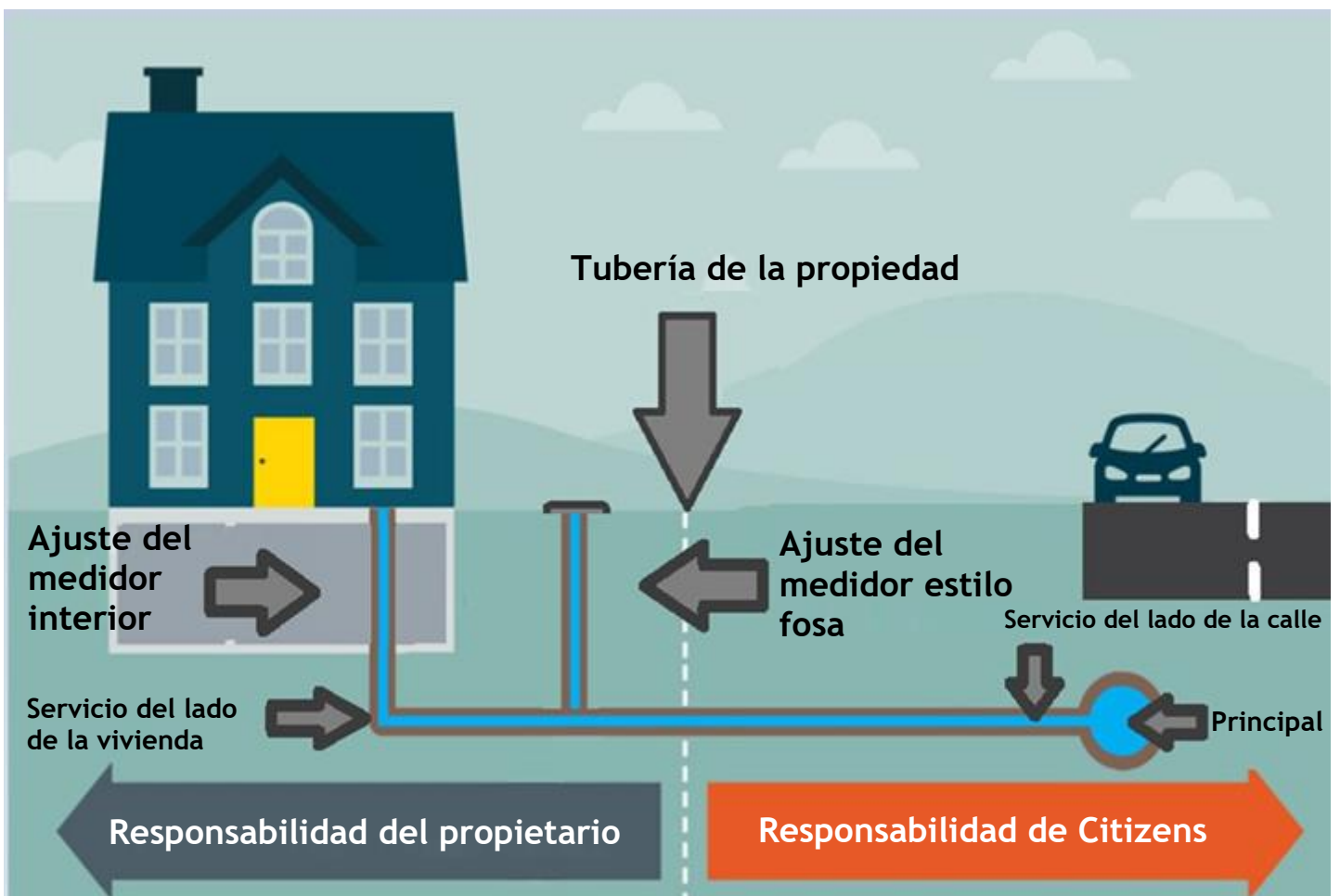


Figura 1: Responsabilidad del servicio de agua

Cómo hacer sus propias reparaciones

CÓMO HACER REPARACIONES EN LAS PIEZAS DE CONEXIÓN DEL MEDIDOR INTERIOR (FIGURA A)

1. Cierre la válvula de cierre y desagüe (S/W) dentro de la fosa del medidor. *Nota: Si debe repararse la válvula de S/W, si no hay una válvula de S/W o el medidor está entre la tubería principal y la válvula de S/W, llame al Centro de atención de Citizens al (317) 927-6000 para que le corten el agua en la calle.*
2. Gire la rueda de expansión del medidor de agua para aflojar el medidor; retire el medidor de la conexión y déjelo a un lado. Retire también las juntas de goma que sellan el medidor a la conexión. Compruebe si las juntas están blandas o siguen siendo resistentes. Si están secas o agrietadas, llame al Centro de atención de Citizens al (317) 927-6000 para que se instalen las de repuesto una vez que se hayan realizado las reparaciones.
3. Para reemplazar la válvula de S/W, retire dicha válvula y la parte corta de la tubería (niple) entre la válvula y el codo de 90 grados, utilizando dos llaves de tubo. Asegúrese de llevar la válvula de S/W y la tubería del niple a la tienda de suministros y consiga las piezas de repuesto para ambas.
Nota: Es muy importante que la longitud de la nueva válvula de S/W y la tubería del niple midan lo mismo que la antigua válvula de S/W y la tubería del niple. La mayoría de las válvulas de S/W más nuevas son más cortas, por lo que habrá que compensar la distancia utilizando una tubería de niple más larga.
4. Para reemplazar otras partes de la conexión del medidor, simplemente retire las contratuercas/tuercas de seguridad y desmonte la conexión del medidor en cada accesorio, hasta que haya retirado la parte que necesita reparación. *Nota: Algunas conexiones de medidores no utilizan contratuercas/tuercas de seguridad para sujetar la horquilla al ensamble de la conexión del medidor.* Estos tipos de conexiones de medidores tendrán una tubería de unión (tuerca grande de dos piezas) que normalmente está debajo de la válvula de S/W en la tubería de servicio. Para desmontar este tipo de conexión, solo afloje la tuerca de unión hasta que se retire la pieza que se debe reparar o reemplazar.
5. Una vez que tenga las piezas que se deben reemplazar fuera de la conexión del medidor, llévelas a una tienda de suministros de plomería o ferretería. Asegúrese de que el tamaño y la longitud de la tubería que reemplazará coincidan. Los accesorios y las tuberías de plomería no son flexibles, por lo que debe asegurarse de que las piezas nuevas tengan el tamaño y la longitud exactos de las piezas anteriores que reemplazará.
6. Para volver a montar la conexión del medidor, simplemente monte la conexión del medidor en orden inverso a como se desmontó. Use cinta adhesiva para tuberías con rosca o grasa para rosca de tuberías (aprobada para agua potable) en cualquier accesorio de tubería con rosca, para evitar posibles fugas.

7. Instale las juntas dentro de las contratuercas/tuercas de seguridad en la conexión del medidor y vuelva a colocar el medidor de agua en la conexión. Asegúrese de que la flecha de dirección del flujo en el medidor esté apuntando en la dirección del flujo de agua a través del medidor. Luego abra el agua en la válvula de S/W o llame a Citizens para que abra el agua en la calle. Revise las conexiones para comprobar si hay alguna fuga. *Nota: Si las juntas están defectuosas, llame a Citizens Energy Group al (317) 924-3311. Un técnico de mantenimiento vendrá e instalará nuevas juntas y reajustará el medidor de agua para usted.*
8. No se permiten las tuberías de SharkBite, accesorios STAB, PEX, polietileno, PVC o plástico antes del medidor.
9. Cuando se actualiza la tubería o la conexión de servicio, debe cumplir con las Normas de agua de Citizens con la barra de horquilla y la válvula instaladas antes del medidor.

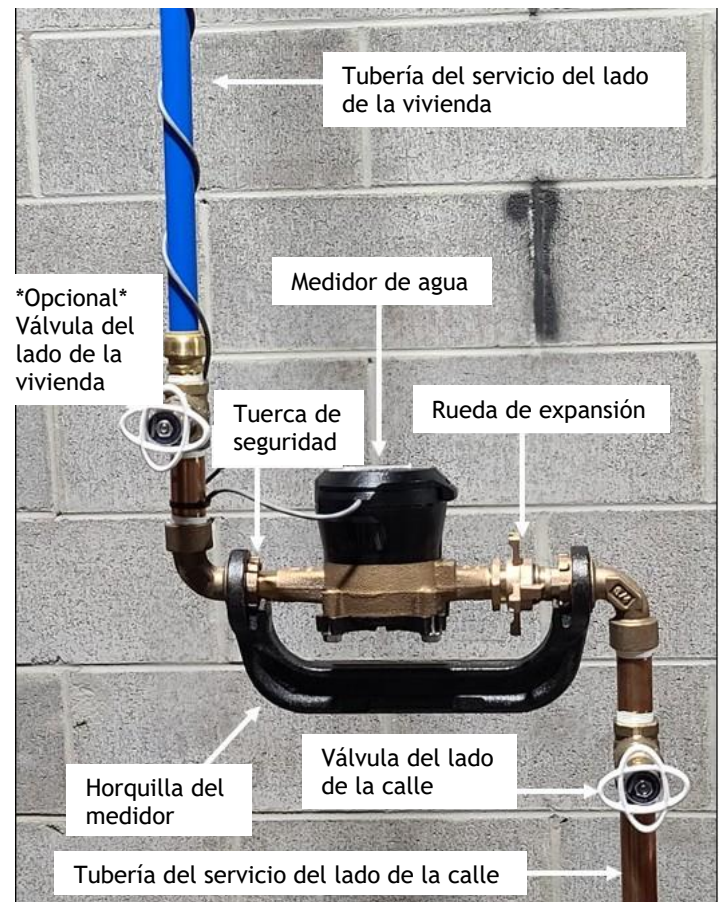


Figura A: Ajuste interior del medidor de agua

Cómo hacer sus propias reparaciones

CÓMO HACER REPARACIONES EN LAS PIEZAS DE CONEXIÓN DE UN MEDIDOR DE AGUA SUBTERRÁNEO DE ESTILO ANTIGUO (FIGURA B)

1. Cierre el agua en la válvula de cierre y desagüe (S/W) antes del medidor. *Nota: Si no hay una válvula de S/W antes del medidor, o la válvula de S/W debe reemplazarse, llame a Citizens al (317) 924-331 para cerrar el agua en la calle.*
2. Coloque la tapa de nuevo en el anillo de la fosa del medidor y remueva el anillo de la fosa del medidor quitando la tierra que cubre el anillo de la fosa del medidor. Excave 6 pulgadas hacia atrás desde la tapa alrededor del anillo y hacia abajo hasta descubrir el borde del anillo de la fosa del medidor. Una vez realizado esto, levante el anillo de la fosa del medidor y la tapa de la fosa del medidor para tener espacio para trabajar en esta.
3. Gire la rueda de expansión para aflojar el medidor de agua; retire el medidor de la conexión y déjelo a un lado. Retire también las juntas de goma que sellan el medidor en la conexión. Compruebe si las juntas están blandas o siguen siendo resistentes. Si están secas o agrietadas, llame a Citizens al (317) 924-3311 para que le instalen las de repuesto una vez que se hayan realizado las reparaciones.
4. Para reemplazar la válvula de S/W, retire dicha válvula y la parte corta de la tubería (niple) entre la válvula y el codo de 90 grados, utilizando dos llaves de tubo. Asegúrese de llevar la válvula de S/W y la tubería del niple a la tienda de suministros y consiga las piezas de repuesto para ambas. *Nota: Es muy importante que la longitud de la nueva válvula de S/W y la tubería del niple midan lo mismo que la antigua válvula de S/W y la tubería del niple. La mayoría de las válvulas de S/W más nuevas son más cortas, por lo que habrá que compensar la distancia utilizando una tubería de niple más larga.*
5. Para reemplazar otras partes de la conexión del medidor, retire las contratuercas/tuercas de seguridad y desmonte la conexión del medidor en cada accesorio, hasta que haya retirado la parte que necesita reparación. *Nota: Algunas conexiones de medidores no utilizan contratuercas/tuercas de seguridad para sujetar la horquilla al ensamble de la conexión del medidor.* Estos tipos de conexiones de medidores tendrán una tubería de unión (tuerca grande de dos piezas) que normalmente está debajo de la conexión del medidor en la tubería de servicio. Para desmontar este tipo de conexión, afloje la tuerca de unión y desarme la conexión desmontando la conexión del medidor hasta que se retire la pieza que necesita reparación o reemplazo.
6. Una vez que haya retirado las piezas desgastadas de la conexión del medidor, llévelas a una tienda de suministros de plomería o ferretería. Asegúrese de que el tamaño y la longitud de la tubería que reemplazará coincidan. Los accesorios y las tuberías de plomería no son flexibles, por lo que debe asegurarse de que las

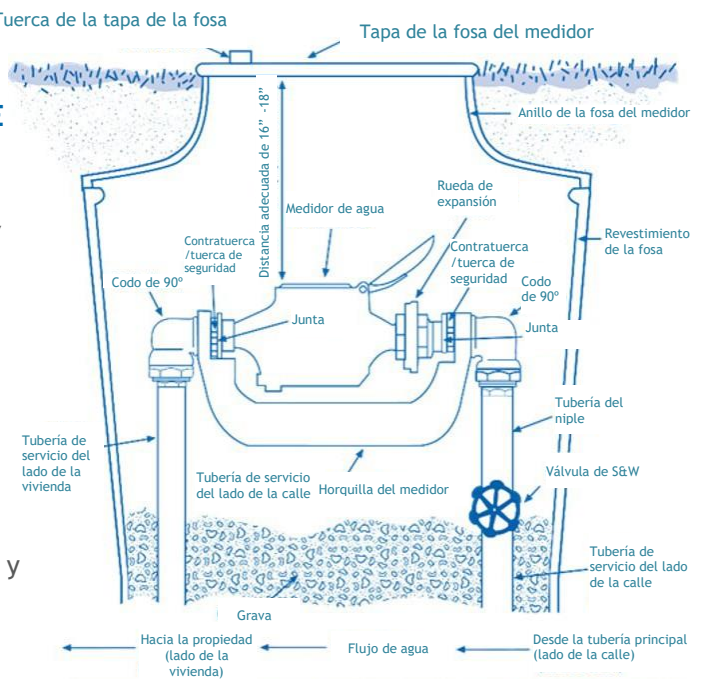


Figura B: Ajuste del medidor exterior (estilo antiguo)

piezas nuevas tengan el tamaño y la longitud exactos de las piezas anteriores que reemplazará.

7. Para volver a montar la conexión del medidor, monte la conexión del medidor en orden inverso a como se desmontó. Use cinta adhesiva para tuberías con rosca o grasa para rosca de tuberías (aprobada para agua potable) en cualquier accesorio de tubería con rosca, para evitar posibles fugas.
8. Instale las juntas dentro de las contratuercas/tuercas de seguridad en la conexión del medidor y vuelva a colocar el medidor de agua en la conexión. Asegúrese de que la flecha de dirección del flujo en el medidor esté apuntando en la dirección del flujo de agua a través del medidor. Luego abra el agua en la válvula de S/W o llame a Citizens al (317) 924-3311 para que abra el agua en la calle, y revise las conexiones para comprobar si hay alguna fuga.
9. Reemplace el anillo de la fosa del medidor para cumplir con las Normas de agua de Citizens.
10. No se permiten tuberías de SharkBite o accesorios STAB en la fosa del medidor. No se permiten tuberías de PEX o PVC en la fosa del medidor. Se permite el uso de material de polietileno en el lado de la vivienda del medidor únicamente.

Cómo hacer sus propias reparaciones

CÓMO REPARAR LAS PIEZAS DE CONEXIÓN DE UN MEDIDOR DE AGUA SUBTERRÁNEO DE ESTILO NUEVO (FIGURA C-1 Y C-2)

1. Cierre siempre el agua antes de empezar a trabajar en la conexión del medidor o las tuberías. Para ello, cierre el agua en la válvula angular. Gire la ranura con la flecha en ella hasta que la flecha apunte en dirección contraria al medidor, y los dos orificios estén alineados.
2. Coloque la tapa de nuevo en el anillo de la fosa del medidor y remueva el anillo de la fosa del medidor quitando la tierra que cubre el anillo de la fosa del medidor. Excave 6 pulgadas hacia atrás desde la tapa alrededor del anillo y hacia abajo hasta descubrir el borde del anillo de la fosa del medidor. Una vez realizado esto, levante el anillo de la fosa del medidor y la tapa de la fosa del medidor para tener espacio para trabajar en esta.
3. *Nota: Solo las piezas ubicadas después de la válvula angular en este tipo de conexión del medidor son reparables por el propietario. Si debe repararse la válvula angular o la tuerca cónica antes de la válvula angular, llame a un plomero con fianza.*
4. Gire la rueda de expansión del medidor de agua para aflojar el medidor; retire el medidor de la conexión y déjelo a un lado. Retire también las juntas de goma que sellan el medidor en la conexión. Compruebe si las juntas están blandas o siguen siendo resistentes. Si están secas o agrietadas, llame a Citizens al (317) 924-3311 para que le instalen las de repuesto una vez que se hayan realizado las reparaciones.
5. Retire las contratuercas/tuercas de seguridad y desmonte la conexión del medidor hasta que se retire la parte que debe reemplazarse.
6. Una vez que haya retirado las piezas desgastadas de la conexión del medidor, llévelas a una tienda de suministros de plomería o ferretería. Asegúrese de que el tamaño y la longitud de la tubería que reemplazará coincidan. Los accesorios y las tuberías de plomería no son flexibles, por lo que debe asegurarse de que las piezas nuevas tengan el tamaño y la longitud exactos de las piezas anteriores que reemplazará.
7. Para volver a montar la conexión del medidor, monte la conexión del medidor en orden inverso a como se desmontó. Utilice cinta adhesiva para tuberías con rosca o grasa para rosca de tuberías (aprobada para agua potable) en cualquier accesorio de tubería con rosca, para evitar posibles fugas.
8. Instale las juntas dentro de las contratuercas/tuercas de seguridad en la conexión del medidor y vuelva a colocar el medidor de agua en la conexión.

Asegúrese de que la flecha de dirección del flujo en el medidor esté apuntando en la dirección del flujo de agua a través del medidor. A continuación, abra el agua en la válvula angular y compruebe que no haya fugas en los accesorios.

9. Reemplace el anillo de la fosa del medidor para cumplir con las Normas de agua de Citizens.
10. No se permiten tuberías de SharkBite o accesorios STAB en la fosa del medidor. No se permiten tuberías de PEX o PVC en la fosa del medidor. Se permite el uso de material de polietileno en el lado de la vivienda del medidor únicamente.

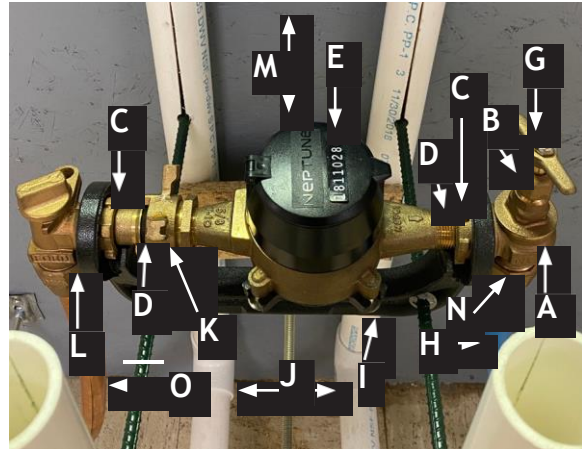


Figura C-1: Ajuste del medidor exterior (estilo nuevo)

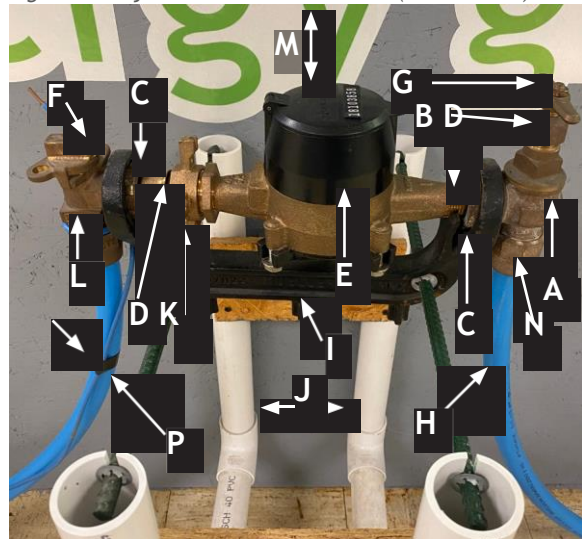


Figura C-2: Ajuste del medidor exterior (estilo nuevo)

Referencia para la Figura C-1 y la Figura C-2

A- Válvula de cierre y desagüe (S&W)	L- Tuerca cónica
B- Tuerca de empaque	M- 16" - 18" (Distancia adecuada entre el medidor y la tapa de la fosa del medidor)
C- Contratuerca/tuerca de seguridad	N- Tuerca cónica o accesorio de compresión solo para medidores nuevos
D- Junta	ÚNICAMENTE para la Figura C-1:
E- Medidor de agua (Proporcionado por Citizens Energy Group)	O- Tubería de servicio del lado de la calle (Tubería de cobre tipo "K")
F- Válvula angular	ÚNICAMENTE para la Figura C-2:
G- Manija de la válvula de S&W	P- Tubería de servicio del lado de la calle (Polietileno y debe incluir el cable de rastreado)
H- Tubería de servicio del lado de la vivienda (Polietileno)	Q- Cable de rastreado
I- Horquilla del medidor	
J- Pieza de inserción EZ	
K- Rueda de expansión	

Guía sobre las condiciones inadecuadas del servicio de agua

LAS CONDICIONES INADECUADAS MÁS COMUNES INCLUYEN:

- Anillo de la fosa del medidor de agua roto.
- Subir o bajar la fosa del medidor de agua al nivel.
- Fugas antes o después del medidor de agua en la propiedad del cliente.
- Válvula de S/W (cierre y desagüe) o válvula angular rotas.
- Material de PEX o PVC instalado dentro de la fosa del medidor.

Para reparar una condición inadecuada, los clientes deben contratar a un plomero con licencia y fianza para reparar la condición inadecuada señalada en la etiqueta azul.

Una vez realizadas las reparaciones, el cliente debe devolver por correo la etiqueta azul firmada, en la que indique que las reparaciones requeridas han sido completadas de conformidad con las Normas de agua de Citizens. Conserve una copia de esta etiqueta de servicio para mantener un registro.

Si la condición inadecuada hizo que el cliente perdiera temporalmente el servicio de agua, contáctese con el Centro de atención de Citizens al 317-927-6000 para restaurar los servicios. Si el cliente no puede realizar las reparaciones necesarias dentro del tiempo asignado, contáctese con el Servicio al cliente de Citizens al 317-924-3311.



Guía sobre las condiciones inadecuadas del servicio de agua

Una solicitud de servicio de agua debe ser presentada por un profesional de la plomería para la aprobación del permiso de cada nueva tubería de servicio (doméstica^{1,2}, de riego³ y contra incendios⁴). La aprobación del permiso debe obtenerse antes de la modificación, el reemplazo y la instalación de cualquier tubería de servicio. Todos los trabajos realizados en una tubería de servicio deben ser llevados a cabo por un plomero con fianza y estarán sujetos a inspección.

Al momento de la inspección de Citizens, se colocará un medidor para todas las llaves de la tubería de servicio residencial.^{5,6} La tubería de servicio desde la tubería principal hasta la fosa del medidor se inspeccionará al momento de la conexión programada y debe ser aprobada por Citizens antes de que se realice la conexión.

Las circunstancias que requieren que el ajuste interior del medidor de agua se traslade a una fosa exterior incluyen:

- Fuga en la tubería de servicio de agua que requiera la excavación y el reemplazo de más de 3 pies de tubería.
- Fuga en la tubería de servicio de agua que provoque una inundación interior o daños por agua.
- En el caso de las propiedades que se están rehabilitando o restaurando, el servicio de agua no puede conectarse a una tubería de servicio de plomo de tamaño insuficiente o inactiva.

La Figura 2 ilustra la configuración adecuada de la tubería de servicio de agua cuando se traslada un medidor de agua de un sótano a una fosa y se conecta a la tubería de servicio de plomo activa existente.

La Figura 3 ilustra la configuración adecuada de la tubería de servicio de agua cuando se conecta la tubería principal de agua para la instalación de una nueva tubería de servicio.

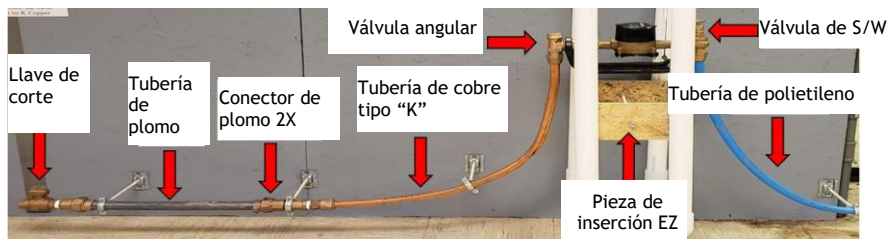


Figura 2: Configuración de la tubería de servicio de agua para una conexión principal de agua existente con una tubería de servicio de plomo



Figura 3: Configuración de la tubería de servicio de agua para una nueva conexión principal de agua y tubería de servicio

¹El servicio doméstico debe tener un diámetro mínimo de 3/4 de pulgada dentro de la tubería de servicio para las viviendas de menos de 2,000 pies cuadrados y sin riego, y de 1 pulgada para las viviendas de más de 2,000 pies cuadrados o menos de 2,000 pies cuadrados con riego.

²Cada servicio doméstico deberá requerir una conexión individual. Los servicios ramificados ya no son aceptables.

³El servicio de riego debe tener un diámetro mínimo de 1 pulgada dentro de la tubería de servicio.

⁴El servicio contra incendios debe tener un diámetro mínimo de 2 pulgadas dentro de la tubería de servicio.

⁵La nueva conexión de servicio debe estar ubicada en la misma zanja a un mínimo de 3 pies de la conexión de servicio existente.

⁶La caja de válvulas y la unidad táctil deben ser retiradas y removidas.



2020 North Meridian Street
Indianápolis, IN 46202

EN CASO DE TENER PREGUNTAS, CONTÁCTESE CON

El Servicio de atención al cliente (residencial):

(317) 924-3311

El Servicio de atención al cliente (alquileres y comercial):

(317) 924-3321