

RACCORDEMENT DU COMPTEUR D'EAU

GUIDE DE RÉFÉRENCE POUR LA MAINTENANCE ET LES RÉPARATIONS



Si vous devez effectuer des opérations de maintenance ou des réparations sur votre compteur d'eau, ce guide vous aidera à identifier qui sont les parties responsables, à obtenir des recommandations et à identifier les exigences nécessaires pour réaliser vos réparations.



Responsabilités

DU CLIENT :

- Entretien le regard, le couvercle et le joint d'étanchéité du regard, les paramètres du compteur et les éléments associés comme les vannes et les canalisations.
- Entretien la canalisation d'eau sur toute sa longueur.
- Toutes les fuites situées sur la propriété du client seront réparées aux frais du client par un plombier certifié et homologué.
- Toutes les fuites situées en-dehors de la propriété du client seront réparées par Citizens Energy Group (Citizens) aux frais de la compagnie des eaux.

DE CITIZENS ENERGY GROUP :

- Entretien, installer et retirer le compteur d'eau et son ou ses dispositif(s) de relevé à distance, le cas échéant.
- Rétablir ou couper l'alimentation en eau.
- Fournir des services de détection des fuites pour déterminer la responsabilité.
- Fournir des services d'inspection de tous les nouveaux robinets et toutes les nouvelles canalisations.

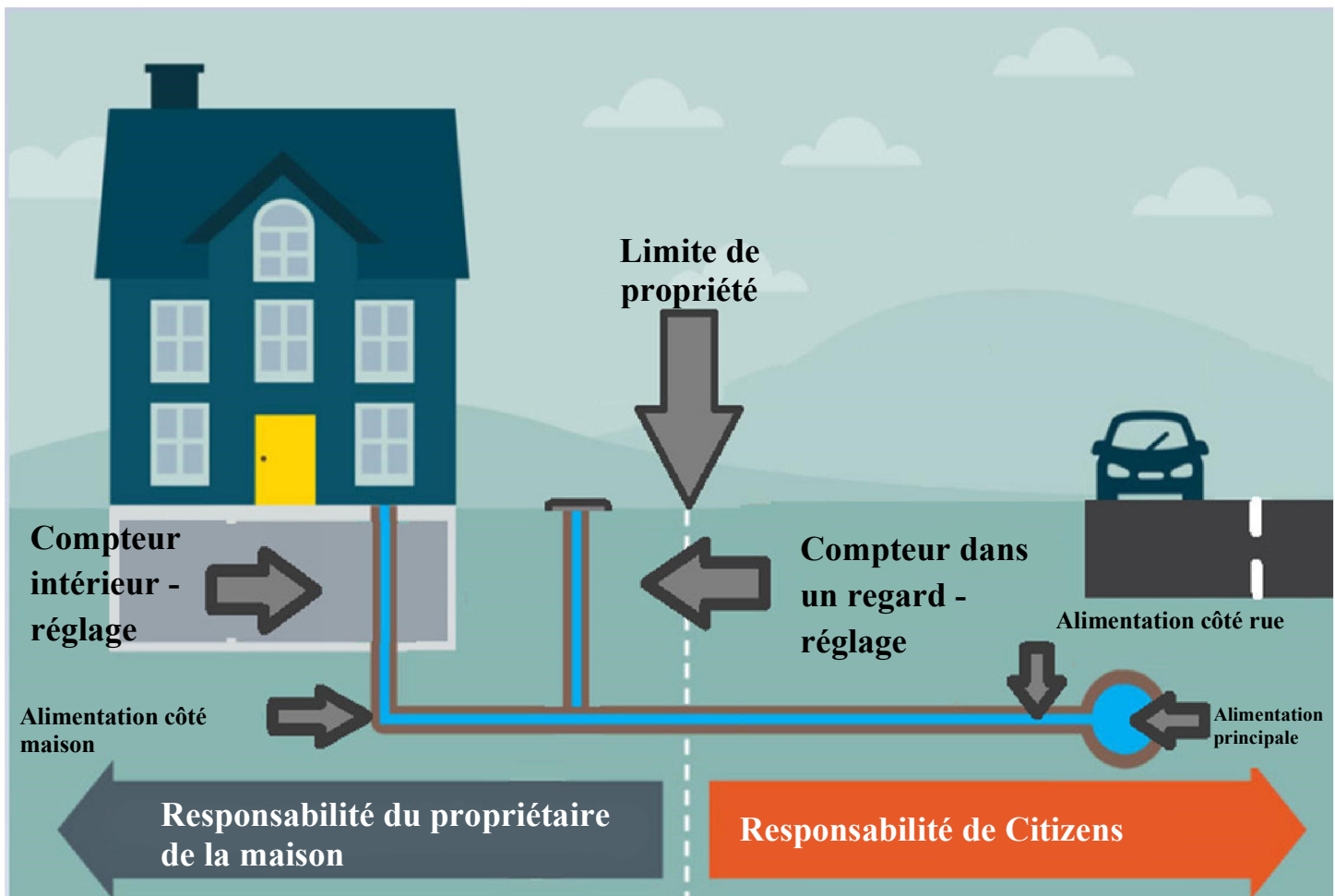


Figure 1 : Responsabilités liées à l'alimentation en eau

Comment effectuer vos propres réparations

EFFECTUER DES RÉPARATIONS SUR LES PIÈCES DE RACCORDEMENT DU COMPTEUR INTÉRIEUR (FIGURE A)

1. Fermez la vanne d'arrêt (S/W) dans le regard du compteur.
Remarque : Si la vanne S/W doit être réparée, s'il n'y a pas de vanne S/W ou si le compteur est situé entre la vanne principale et la vanne S/W, appelez le service de distribution Citizens au (317) 927-6000 pour faire couper l'eau au niveau de la rue.
2. Tournez la vanne d'expansion sur le compteur d'eau pour desserrer le compteur, retirez le compteur du raccordement et mettez-le de côté. Retirez également les joints en caoutchouc qui assurent l'étanchéité entre le compteur et le raccordement. Vérifiez les joints pour voir s'ils sont toujours souples et solides. Si les joints sont secs ou craquelés, appelez le service de distribution Citizens au (317) 927-6000 pour faire installer de nouveaux joints une fois les réparations effectuées.
3. Pour remplacer la vanne S/W, retirez-la ainsi que le petit morceau de tuyau (mamelon) situé entre la vanne et le coude à 90° au moyen de deux clés serre-tubes. Pensez à ramener la vanne S/W et le mamelon au magasin et à prendre des pièces de remplacement. *Remarque : Il est très important que les pièces de remplacement fassent la même longueur que les pièces retirées. La plupart des nouvelles vannes S/W sont plus courtes, la distance devra donc être couverte au moyen d'un mamelon plus long.*
4. Pour remplacer les autres pièces de raccordement du compteur, il suffit de retirer les contre-écrous et de démonter le raccordement du compteur au niveau de chaque raccord jusqu'à ce que la pièce à réparer soit démontée. *Remarque : Certains raccordements du compteur n'ont pas de contre-écrou pour maintenir le coude à 45° sur le bloc de raccordement du compteur. Ces raccordements de compteur comportent un raccord à visser (gros écrou en deux parties) normalement situé sous la vanne S/W sur la canalisation. Pour démonter ce type de raccordement, il suffit de desserrer le raccord à vis jusqu'à ce que la pièce à réparer ou à remplacer soit retirée.*
5. Une fois les pièces à remplacer démontées, prenez-les et allez dans un magasin de matériel de plomberie ou de quincaillerie. Veillez bien à les remplacer par des pièces de même diamètre et de même longueur. Les raccords et tuyaux de plomberie ne sont pas flexibles. Vous devez donc prendre des pièces neuves qui font exactement le même diamètre et la même longueur que les anciennes pièces.
6. Pour raccorder à nouveau le compteur, il suffit de remonter le raccordement dans l'ordre inverse du démontage. Utilisez un ruban adhésif fileté ou un enduit à tuyaux (**homologué pour l'eau potable**) sur les raccords de tuyaux filetés afin d'éviter les éventuelles fuites.

7. Installez des joints à l'intérieur des contre-écrous sur le raccordement du compteur et raccordez à nouveau le compteur d'eau. Vérifiez que la flèche de direction du débit sur le compteur est orientée dans la direction du débit d'eau qui circule dans le compteur. Ouvrez ensuite l'eau au niveau de la vanne S/W ou appelez Citizens pour faire ouvrir l'eau dans la rue. Vérifiez les raccords pour voir s'ils fuient. *Remarque : Si les joints sont en mauvais état, appelez Citizens Energy Group au (317) 924-3311. Un technicien d'entretien viendra poser de nouveaux joints et réinitialiser le compteur d'eau.*
8. Avant le compteur, les raccords autobloquants, les raccords STAB, en PEX, POLY, PVC ou plastique sont interdits.
9. Lors de la rénovation d'une canalisation ou d'un raccordement, il doit y avoir un raccord à 45° et une vanne aux normes de Citizens Water avant le compteur.

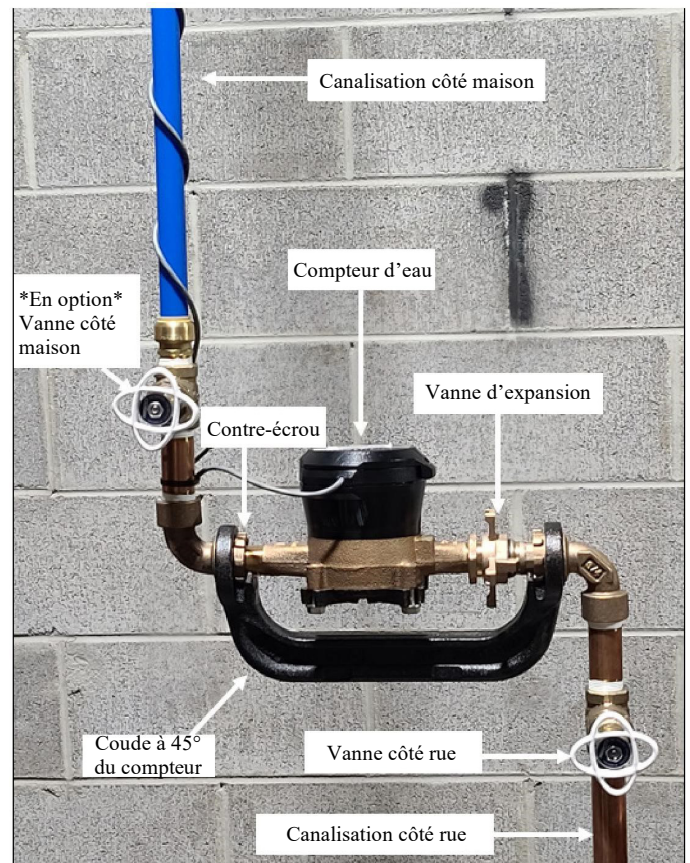


Figure A : Réglage dans le compteur d'eau

Comment effectuer vos propres réparations

EFFECTUER DES RÉPARATIONS SUR LES PIÈCES DE RACCORDEMENT D'UN ANCIEN MODÈLE DE COMPTEUR ENTERRÉ (FIGURE B)

1. Coupez l'eau au niveau de la vanne d'arrêt (S/W) avant le compteur. *Remarque : S'il n'y a pas de vanne S/W avant le compteur ou si elle doit être remplacée, appelez Citizens au (317) 924-331 pour faire couper l'eau au niveau de la rue.*
2. Remettez le couvercle sur l'anneau du regard du compteur et retirez la saleté qui recouvre l'anneau du regard du compteur. Creusez sur 15 cm autour de l'anneau et en profondeur jusqu'à découvrir le bord de l'anneau du regard du compteur. Une fois cette opération terminée, soulevez l'anneau du regard du compteur et son couvercle pour vous faire de la place pour travailler dans le regard du compteur.
3. Tournez la vanne d'expansion pour desserrer le compteur d'eau, retirez le compteur du raccordement et mettez-le de côté. Retirez également les joints en caoutchouc qui assurent l'étanchéité entre le compteur et le raccordement. Vérifiez les joints pour voir s'ils sont toujours souples et solides. Si les joints sont secs ou craquelés, appelez Citizens au (317) 924-3311 pour faire installer de nouveaux joints une fois les réparations effectuées.
4. Pour remplacer la vanne S/W, retirez-la ainsi que le petit morceau de tuyau (mamelon) situé entre la vanne et le coude à 90° au moyen de deux clés serre-tubes. Pensez à ramener la vanne S/W et le mamelon au magasin et à prendre des pièces de remplacement. *Remarque : Il est très important que les pièces de remplacement fassent la même longueur que les pièces retirées. La plupart des nouvelles vannes S/W sont plus courtes, la distance devra donc être couverte au moyen d'un mamelon plus long.*
5. Pour remplacer les autres pièces de raccordement du compteur, retirez les contre-écrous et démontez le raccordement du compteur au niveau de chaque raccord jusqu'à ce que la pièce à réparer soit démontée. *Remarque : Certains raccordements du compteur n'ont pas de contre-écrous pour maintenir le coude à 45° sur le bloc de raccordement du compteur. Ces raccordements de compteur comportent un raccord à visser (gros écrou en deux parties) normalement situé sous le raccordement du compteur sur la canalisation. Pour démonter ce type de raccordement, desserrez le raccord à vis et démontez le raccordement du compteur jusqu'à ce que la pièce à réparer ou à remplacer soit retirée.*
6. Une fois que vous avez retiré les pièces usées du raccordement du compteur, prenez-les et allez dans un magasin de matériel de plomberie ou de quincaillerie. Veillez bien à les remplacer par des pièces de même diamètre et de même longueur.

Le raccord et le tuyau de plomberie ne sont pas flexibles vous devez donc prendre des pièces neuves qui font exactement le même diamètre et la même longueur que les anciennes pièces.

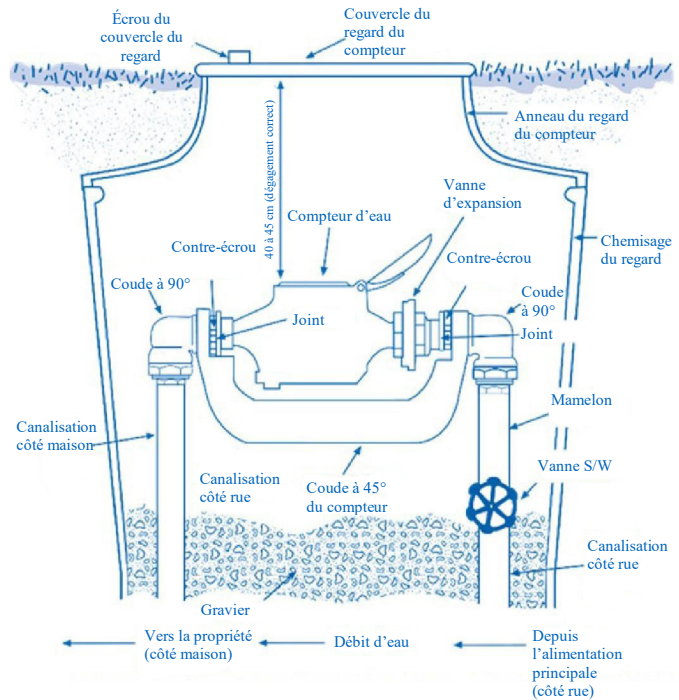


Figure B : Configuration d'un compteur externe (ancien type)

7. Pour raccorder à nouveau le compteur, remontez le raccordement dans l'ordre inverse du démontage. Utilisez un ruban adhésif fileté ou un enduit à tuyaux (homologué pour l'eau potable) sur les raccords de tuyaux filetés afin d'éviter les éventuelles fuites.
8. Installez des joints à l'intérieur des contre-écrous sur le raccordement du compteur et raccorder à nouveau le compteur d'eau. Vérifiez que la flèche de direction du débit sur le compteur est orientée dans la direction du débit d'eau qui circule dans le compteur. Ouvrez ensuite l'eau au niveau de la vanne S/W ou appelez Citizens au (317) 924-3311 pour faire ouvrir l'eau dans la rue et vérifiez que les raccords ne fuient pas.
9. Remplacez l'anneau du regard du compteur pour respecter les normes de Citizens Water.
10. Les raccords autobloquants ou STAB ne sont pas autorisés dans le regard du compteur. Les canalisations en PEX ou PVC ne sont pas autorisées dans le regard du compteur. Le matériel en poly est seulement autorisé côté maison du compteur.

Comment effectuer vos propres réparations

EFFECTUER DES RÉPARATIONS SUR LES PIÈCES DE RACCORDEMENT D'UN NOUVEAU MODÈLE DE COMPTEUR ENTERRÉ (FIGURES C-1 ET C-2)

1. Coupez toujours l'eau avant de commencer des travaux sur le raccordement du compteur ou les tuyaux. Pour ce faire, coupez l'eau au robinet d'équerre. Tournez l'encoche avec la flèche dessus jusqu'à ce que la flèche s'éloigne du compteur et que les deux trous soient alignés.
2. Remettez le couvercle sur l'anneau du regard du compteur et retirez la saleté qui recouvre l'anneau du regard du compteur. Creusez sur 15 cm autour de l'anneau et en profondeur jusqu'à découvrir le bord de l'anneau du regard du compteur. Une fois cette opération terminée, soulevez l'anneau du regard du compteur et son couvercle pour vous faire de la place pour travailler dans le regard du compteur.
3. *Remarque : Sur ce type de raccordement de compteur, seules les pièces situées après le robinet d'équerre peuvent être réparées par le propriétaire. Si le robinet d'équerre ou l'écrou évasé avant le robinet d'équerre doit être réparé, appelez un plombier homologué.*
4. Tournez la vanne d'expansion sur le compteur d'eau pour desserrer le compteur, retirez le compteur du raccordement et mettez-le de côté. Retirez également les joints en caoutchouc qui assurent l'étanchéité entre le compteur et le raccordement. Vérifiez les joints pour voir s'ils sont toujours souples et solides. Si les joints sont secs ou craquelés, appelez Citizens au (317) 924-3311 pour faire installer de nouveaux joints une fois les réparations effectuées.
5. Retirez les contre-écrous et démontez le raccordement du compteur jusqu'à ce que la pièce à remplacer soit retirée.
6. Une fois que vous avez retiré les pièces usées du raccordement du compteur, prenez-les et allez dans un magasin de matériel de plomberie ou de quincaillerie. Veillez bien à les remplacer par des pièces de même diamètre et de même longueur. Les raccords et tuyaux de plomberie ne sont pas flexibles. Vous devez donc prendre des pièces neuves qui font exactement le même diamètre et la même longueur que les anciennes pièces.
7. Pour raccorder à nouveau le compteur, remontez le raccordement dans l'ordre inverse du démontage. Utilisez un ruban adhésif fileté ou un enduit à tuyaux (homologué pour l'eau potable) sur les raccords de tuyaux filetés afin d'éviter les éventuelles fuites.
8. Installez des joints à l'intérieur des contre-écrous sur le raccordement du compteur et raccorder à nouveau le compteur d'eau. Vérifiez que la flèche de direction du débit sur le compteur est orientée dans la direction du débit d'eau qui circule dans le compteur. Puis remettez l'eau en tournant le robinet d'équerre et vérifiez que les raccords ne fuient pas.

9. Remplacez l'anneau du regard du compteur pour respecter les normes de Citizens Water.
10. Les raccords autobloquants ou STAB ne sont pas autorisés dans le regard du compteur. Les canalisations en PEX ou PVC ne sont pas autorisées dans le regard du compteur. Le matériel en poly est seulement autorisé côté maison du compteur.

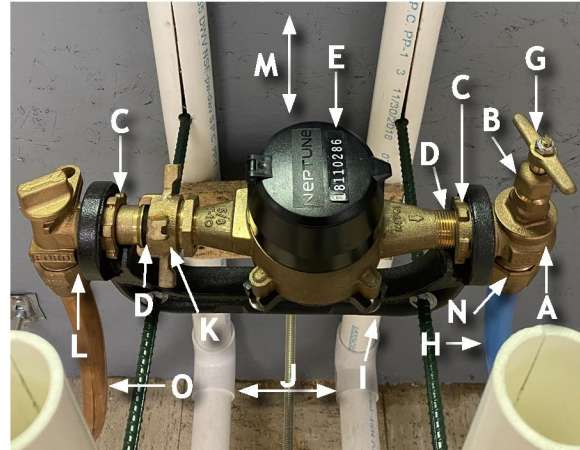


Figure C-1 : Configuration d'un compteur externe (nouveau type)

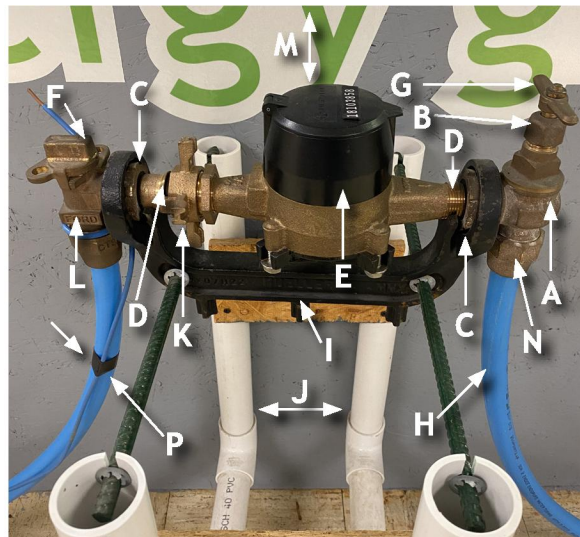


Figure C-2 : Configuration d'un compteur externe (nouveau type)

Légende pour la figure C-1 et la figure C-2 :

A - Vanne d'arrêt (S/W)	L - Écrou évasé
B - Bague serre-joints	M - 40 cm - 45 cm (dégauchement correct entre le compteur et le couvercle du regard du compteur)
C - Contre-écrou	N - Écrou évasé OU compression Raccord pour les nouveaux compteurs seulement
D - Joint	
E - Compteur d'eau (fourni par Citizens Energy Group)	
F - Robinet d'équerre	
G - Poignée de la vanne S/W	
H - Canalisation côté maison (polyéthylène)	
I - Coude à 45° du compteur	
J - Insert EZ	
K - Vanne d'expansion	
	L - Écrou évasé
	M - 40 cm - 45 cm (dégauchement correct entre le compteur et le couvercle du regard du compteur)
	N - Écrou évasé OU compression Raccord pour les nouveaux compteurs seulement
	Pour la figure C-1 SEULEMENT :
	O - Canalisation côté rue (canalisation en cuivre type - K →)
	Pour la figure C-2 SEULEMENT :
	P - Canalisation côté rue (en polyéthylène et qui doit contenir un câble traceur)
	Q - Câble traceur

Conseils sur les mauvaises conditions de l'alimentation en eau

LES MAUVAISES CONDITIONS COURANTES SONT :

- Anneau du regard du compteur d'eau cassé.
- Élévation ou abaissement du regard du compteur d'eau au niveau.
- Fuites avant ou après le compteur d'eau sur la propriété du client.
- Vanne S/W (d'arrêt) ou robinet d'équerre cassé(e).
- Matériel en PEX ou PVC dans le regard du compteur.

Pour remédier à une mauvaise condition, le client doit faire appel à un plombier certifié et homologué pour modifier la condition indiquée sur l'étiquette bleue.

Une fois les réparations effectuées, le client doit renvoyer l'étiquette bleue signée indiquant que les réparations ont été réalisées conformément aux normes de Citizens Water. Veuillez conserver une copie de cette étiquette d'entretien pour vos archives.

Si la mauvaise condition a entraîné une perte temporaire de l'accès à l'alimentation en eau, veuillez contacter le service de distribution Citizens au 317-927-6000 pour rétablir l'alimentation. Si le client n'est pas en mesure d'effectuer les réparations nécessaires dans le temps imparti, veuillez contacter le service client de Citizens au 317-924-3311.



Conseils sur les mauvaises conditions de l'alimentation en eau

Une demande d'alimentation en eau doit être soumise par un plombier professionnel pour l'approbation de chaque nouvelle canalisation (domestique^{1,2}, irrigation³ et incendie⁴). L'approbation du permis doit être obtenue avant la modification, le remplacement et l'installation de toute canalisation. Tous les travaux réalisés sur une canalisation doivent être réalisés par un plombier homologué et feront l'objet d'une inspection.

Au moment de l'inspection par Citizens, un compteur sera configuré pour tous les piquages sur une canalisation résidentielle.^{5,6} La canalisation entre l'alimentation principale et le regard du compteur sera inspectée au moment du piquage et doit être approuvée avant d'effectuer le piquage.

Les circonstances dans lesquelles un compteur d'eau intérieur doit être déplacé dans un regard extérieur sont les suivantes :

- Fuite de la canalisation d'eau exigeant une excavation et le remplacement de plus de 91 cm de tuyau.
- Fuite de la canalisation d'eau ayant entraîné une inondation à l'intérieur ou des dégâts causés par l'eau.
- Pour les propriétés en cours de rénovation, l'eau ne peut pas être raccordée à une canalisation en plomb trop petite ou inopérante.

La figure 2 illustre la bonne configuration de la canalisation d'eau quand un compteur est déplacé d'un sous-sol à un regard en extérieur et raccordé à une canalisation en plomb opérationnelle.

La figure 3 illustre la bonne configuration de la canalisation d'eau en cas de piquage sur l'alimentation principale en eau pour l'installation d'une nouvelle canalisation.

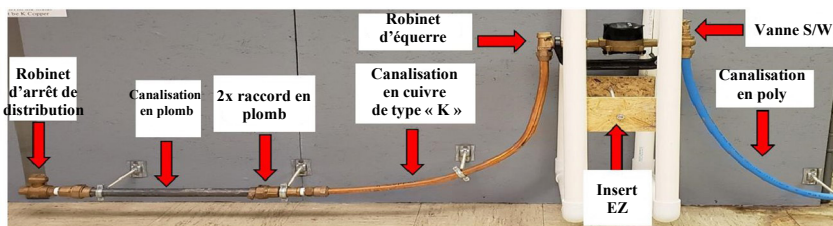


Figure 2 : Configuration de la canalisation d'eau pour un piquage existant sur l'alimentation principale en eau et une canalisation en plomb

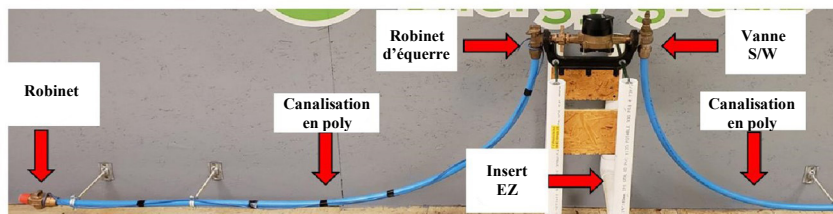


Figure 3 : Configuration de la canalisation d'eau pour un nouveau piquage sur l'alimentation principale en eau et une nouvelle canalisation

¹ L'alimentation domestique doit avoir un diamètre d'au moins 1,91 cm dans la canalisation pour les maisons de moins de 185 m² sans système d'irrigation et de 2,54 cm pour les maisons de plus de 185 m² ou de moins de 185 m² avec un système d'irrigation.

² Chaque alimentation domestique doit avoir un piquage individuel. Les alimentations à plusieurs branches ne sont plus acceptables.

³ Une alimentation avec système d'irrigation doit avoir une canalisation d'au moins 2,54 cm de diamètre.

⁴ Une alimentation d'incendie doit avoir une canalisation d'au moins 5,08 cm de diamètre.

⁵ Le nouveau piquage d'alimentation doit être situé dans la même tranchée à au moins 90 cm du piquage d'alimentation existant.

⁶ La bordure de trottoir et l'unité tactile doivent être retirées et remplacées.



2020 North Meridian Street
Indianapolis, IN 46202

SI VOUS AVEZ DES QUESTIONS, VEUILLEZ CONTACTER

Service clients (pour les résidentiels) :

(317) 924-3311

Service clients (pour les locations et les locaux commerciaux) :

(317) 924-3321